

Að gagnreyna eigin störf og stétt:

Sambætting rannsóknarniðurstaðna um iðjuþjálfun á Íslandi



GUÐRÚN PÁLMAÐÓTTIR
LEKTOR Í IÐJUPJÁLFUN
VIÐ HÁSKÓLANN
Á AKUREYRI

Útdráttur

Tilgangur greinarinnar er að skoða með gagnrýnu hugarfari stöðu og hlutverk iðjuþjálfunar á Íslandi. Með því að samþætta rannsóknarniðurstöður um iðjuþjálfafagið er leitast við að svara spurningum um einkenni iðjuþjálfastéttarinnar, störf hennar og starfsumhverfi og hver sé árangurinn af þjónustu iðjuþjálfna. Notaðar eru niðurstöður frá meistaranáskóknunum iðjuþjálfna, BS-verkefnum iðjuþjálfanema og rannsóknum höfundar. Fjallað er um niðurstöðurnar undir yfirheitunum iðjuþjálfastéttin, starfsumhverfi iðjuþjálfna, iðjuþjálfastarfið og árangur af þjónustu iðjuþjálfna. Í samantekt er dregin sú ályktun að iðjuþjálfun sé ung og ört vaxandi stétt þar sem almenningur vilji og áhugi á fagmennsku er ríkjandi. Flestir iðjuþjálfar starfa innan hefðbundinna heilbrigðisstofnana, en hlutverk þeirra innan heilbrigðisgæslu, félags- og skólaþjónustu fer vaxandi. Fullorðnir með líkamleg heilsufarsvandmál er stærsti notendahópurinn og þjónusta iðjuþjálfna við aðra hópa er í örum vexti. Iðjuþjálfar mynda jákvæð tengsl við skjólstæðinga sína, en vísbendingar eru um að þá skorti meiri leikni í að veita skjólstæðingsmiðaða og gagnreynda þjónustu. Skjólstæðingar eru alla jafna ánægðir með þá þjónustu sem þeir fá og finnst hún hjálpa til að takast á við hið daglega líf. Niðurstöðurnar eru skoðaðar í tengslum við erlendar rannsóknir og hugmyndafræðilegar forsendur.

English summary

The purpose of this article is to critically analyze the position and role of occupational therapy in Icelandic society. Results from several studies undertaken by occupational therapists and occupational therapy students are integrated with the author's own data in order to clarify issues concerning the profession and its practice. Results are presented under four main headings; the profession of occupational therapy, occupational therapy practice environment, occupational therapy practice, and outcome of

occupational therapy service. A conclusion is made about occupational therapy as a young and growing profession with strong commitment to practice and professional behavior. Most occupational therapists work within traditional health institutions, however their role in primary health care, social service, and schools is steadily growing. Their largest client group is people with physical disabilities, but the trend is clear towards increasing service provided to varied populations. Occupational therapists form positive therapeutic relationships with their clients, but may need to further develop their skills for client-centred and evidence-based practice. Generally, clients are satisfied with the service provided and experience it as enabling in daily life functioning. Results are discussed in relation to international research and theoretical considerations.

Inngangur

Iðjuþjálfun hefur verið starfsrækt hér á landi í bráðum þrjú áratugi. Miklar breytingar hafa orðið á faginu þennan tíma, en víðast hvar í hinum vestræna heimi hefur iðjuþjálfun náð því takmarki að vera skilgreind sem fræðigreind með áherslu á vísindalega þekkingu og gagnreynt starf (Egan, Dubouloz, von Zweck og Vallerland, 1998;

Margrét Sigurðardóttir, 2001). Iðjuþjálfun hóf að hasla sér völl í upphafi síðustu aldar sem starfsemi þar sem skapandi athafnir voru notaðar til að takast á við afleiðingar veikinda og fötlunar (Westmorland, 1998). Frá tímum síðustu heimsstyrjaldar og fram yfir 1980 var iðjuþjálfun undir sterkum áhrifum frá læknisfræði (Schwartz, 2003), en í kjölfar mikillar grósku í þróun sjálfstæðrar hugmyndafræði fyrir fagið gæti þessara áhrifa nú mun minna. Í dag eru fræðimenn sammála um að iðjuþjálfun skuli grundvallast á hugmyndafræði iðju og skjólstæðingsmiðaðrar nálgunar (American Association of Occupational Therapists, 2002; Canadian Association of Occupational Therapists, 2002; Fisher, 1998; Fortmeier og Thanning, 2002; Kielhofner, 2002; Ness, 1999). Þetta sjónarmið er einnig ríkjandi í ný-

Iðjuþjálfun á að grundvallast á hugmyndafræði iðju og skjólstæðingsmiðaðrar nálgunar og það er vaxandi alþjóðleg umræða um hlutverk iðjuþjálfunar í að efla heilsu og stuðla að jafnrétti og tækifærum til iðju fyrir alla þegna samfélagsins.

legri umræðu og skrifum um hugmyndafræði iðjuþjálfunar hér á landi (Guðrún Pálmadóttir, 1999; Iðjuþjálfafélag Íslands, 2001). Þá er líka vaxandi alþjóðleg umræða um hlutverk iðjuþjálfunar í að efla heilsu og stuðla að jafnrétti og tækifærum til iðju fyrir alla þegna samfélagsins (Townsend og Wilcock, 2004; Whiteford, 2004).

Færni og þátttaka fólks við daglega iðju eru meginviðfangsefni iðjuþjálfunar (American Association of Occupational Therapists, 2002; Canadian Association of Occupational Therapists, 2002). Árið 1996 settu Law og félagar hennar fram faglíkan sem útskýrði hvernig upplifun fólks af eigin færni og þátttöku í iðju ákvarðast af samspili einstaklings, iðju og umhverfis. Færni og möguleikar iðjuþjálfara til að veita góða og skilvirka þjónustu eru með tilvísan til líkans Law og félaga háð því samspili sem er í gangi milli iðjuþjálfans sjálfs, starfs hans og umhverfisins sem hann starfar í. Sé þetta sama líkan notað í samfélagslegu samhengi er um að ræða iðjuþjálfna sem stétt, þau störf sem stéttin sinnir og það samfélagslega og stjórnsýslulega umhverfi sem þau eru unnin í. Útkoman úr þessu samspili er árangur þeirrar þjónustu sem stéttin lætur í té, en hann á að skila sér í heilbrigðara samfélagi með iðjutækifærum fyrir alla og virkri þátttöku fólks af öllum stigum (Townsend og Wilcock, 2004; Whiteford, 2004) (sjá mynd 1).

að gera þjónustu iðjuþjálfna markvissari og árangursríkari. En hverju er mikilvægt að breyta? Áður en því er svarað er nauðsynlegt að átta sig á stöðu, hlutverki og starfsaðstæðum iðjuþjálfna í dag, en sá er tilgangur þessara skrifa.

Í þessari grein eru teknar saman upplýsingar um iðjuþjálfna á Íslandi, störf þeirra og starfsumhverfi. Með því að rýna í og bera saman rannsóknir annarra og ýmis gögn sem höfundur hefur sjálfur safnað er leitað svara við eftirfarandi spurningum:

- 1) Hvað einkennir iðjuþjálfna sem stétt?
- 2) Hvað einkennir starfsumhverfi iðjuþjálfna?
- 3) Hvað einkennir störf iðjuþjálfna?
- 4) Hver er árangurinn af þjónustu iðjuþjálfna?

Í kaflanum efniviður og aðferð er gerð grein fyrir þeim rannsóknargögnum sem til eru um iðjuþjálfun hér á landi og tengslum þeirra við rannsóknarspurningar. Í niðurstödukaflanum eru gögnin tvinnuð saman og niðurstöður flokkaðar í samræmi við rannsóknarspurningarnar undir yfirskriftirnar iðjuþjálfastéttin, starfsumhverfi iðjuþjálfna, iðjuþjálfastarfið og árangur af þjónustu iðjuþjálfna. Í umrædukaflanum eru niðurstöður skoðaðar enn frekar og bornar saman við ýmsar erlendar rannsóknir. Auk þess eru vangaveltur um þýðingu og hagnýtt gildi þessara niðurstöðna og tillögur um frekari rannsóknir.

skipulögðum hætti. Í töflu 1 er að finna yfirlit yfir þessar heimildir og tengsl þeirra við rannsóknarspurningarnar.

Félagaskrár Iðjuþjálfafélags Íslands og greinar um iðjuþjálfun á Íslandi

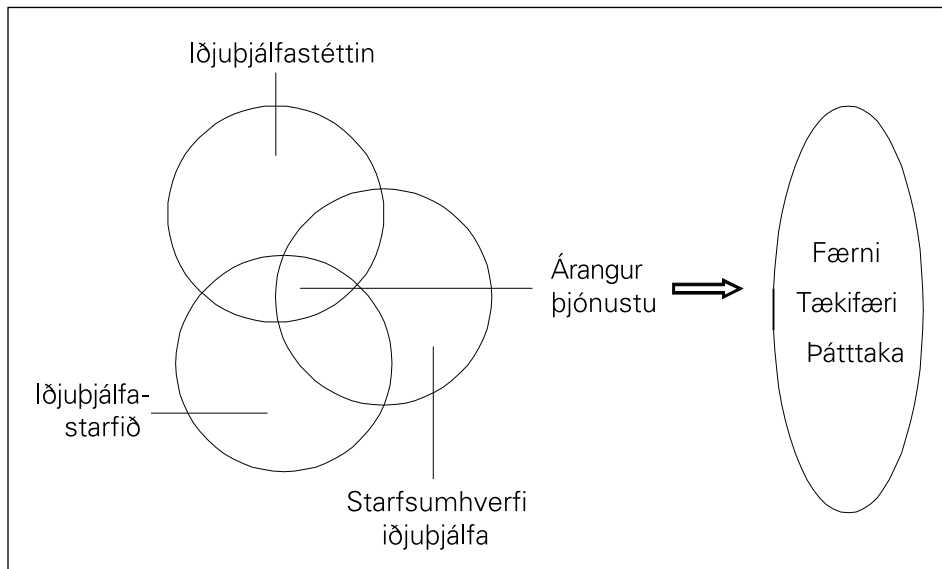
Frá upphafi hefur Iðjuþjálfafélag Íslands haldið skrá yfir féлага sína og vinnustaði þeirra. Fram til ársins 1993 var þessum skráum dreift til félaga í prentuðu formi, en síðustu árin hafa þær verið aðgengilegar á heimasíðu félagsins (Iðjuþjálfafélag Íslands, 2004a, 2004b).

Frá árinu 1996 hefur höfundur þessarar greinar með reglulegu millibili tekið saman tölulegar upplýsingar um fjölda iðjuþjálfna, starfsvið og starfsvettvang, byggðar á félagaskrá og samskiptum við yfirmenn iðjuþjálfunardeilda. Sumar þessara niðurstöðna hafa birst í tímaritsgreinum um iðjuþjálfun á Íslandi (Guðrún Pálmadóttir, 1997, 2001, 2004, Palmadóttir, 1996, 2003a).

Meistaraprófsrannsóknir iðjuþjálfna

Árið 1998 voru gerðar þrjár íslenskar meistaraþrófsrannsóknir undir handleiðslu prófessora við Florida International University. Elín Ebba Ásmundsdóttir gerði rannsókn á lýðeinkennum íslenskra iðjuþjálfna og viðhorfum þeirra til fag- og menntamála. Gögnum var safnað með spurningalistum sem sendir voru til allra skráðra félaga í Iðjuþjálfafélagi Íslands (N = 87) og var svarhlutfallið 92%. Listinn var þróaður eftir fyrirmynd sex svipaðra lista í Bandaríkjunum. Niðurstöður rannsóknarinnar er að finna í tveimur greinum í Iðjuþjálfanum (Elín Ebba Ásmundsdóttir, 1999, 2000) og greinum birtum í erlendum fagtímaritum (Ásmundsdóttir og Kaplan, 2000, 2001).

Gunnhildur Gísladóttir gerði könnun meðal nemenda á lokaári í læknisfræði, hjúkrunarfræði, sjúkraþjálfun og félagsráðgjöf á þekkingu og viðhorfum þeirra til iðjuþjálfunar. Úrtak könnunarinnar var allt þýðið (121 nemandi) og svarhlutfall 83%. Spurt var um hvaða upplýsingar þessir nemendur höfðu fengið um iðjuþjálfun í sínu námi, hversu vel þeir álitu sig þekkja verkvið og hlutverk iðjuþjálfna og hvaða viðhorf þeir höfðu gagnvart iðjuþjálfun og samvinnu við iðjuþjálfna í framtíðinni. Þá var einnig kannað hvort viðbótarupplýsingar um iðjuþjálfun á sérstöku staðreyndablaði hefðu skammtímaáhrif á þekkingu og viðhorf þessara nemendahópa. Notuð voru tvö hliðstæð form, A og B, af spurningalista sem áður hafði verið forprófaður á litlum hópi nemenda. Staðreyndablaðið var sér-



Mynd 1. Áhrif samspils stéttar, starfs og starfsumhverfis iðjuþjálfna á færni við iðju, iðjutækifæri og þátttöku fólks í samfélaginu.

Færni við iðju er eflað með því að hafa áhrif á einstakling, iðju, umhverfi eða samspil þessara þátta (Law o. fl., 1996). Efling iðjuþjálfastéttarinnar og breyting á starfsumhverfi hennar og hlutverki eru leiðir til

Efniviður og aðferð

Upplýsinga var aflað með því að rýna í gögn og rannsóknargreinar um iðjuþjálfastéttina og störf hennar. Aðeins voru notaðar upplýsingar sem hafði verið aflað með

Heimildir um iðjubjálfafræði	Spurning 1 Iðjubjálfastéttin					Spurning 2 Starfsumhverfið		Spurning 3 Iðjubjálfastarfið			Spurning 4 Árangur iðjubjálfunar	
	Lýð- fræði	Fagleg viðhorf og metnaður	Fagleg áhyggjuefni	Víðhorf til sjálfr. og forræðis	Starfsveit- vangur	Vinnu- samfélag	Skjólst- hópar	Vinnulag með skjólst.	Annað starfstengt atferli	Gagnsemi þjónustu	Ánægja skjólst.	
Félagaskrár og greinar um iðjubjálfun á Íslandi:												
• Iðjubjálfafræðingur Íslands, 1998, 2004a, 2004b	x				x		x					
• Guðrún Pálmadóttir, 1997	x				x		x					
• Guðrún Pálmadóttir, 2001					x							
• Guðrún Pálmadóttir, 2004							x					
• Guðrún Pálmadóttir, 1996,	x				x							
• Pálmadóttir, 2003a	x											
Greinar byggðar á M.Sc. rannsóknnum iðjubjálfa:												
• Ásmundsd. og Kaplan, 2000	x	x							x			
• Ásmundsd. og Kaplan, 2001		x	x									
• Elín Ebba Ásmundsd., 1999	x	x					x					
• Elín Ebba Ásmundsd., 2000		x							x			
• Gunnhildur Gíslad., 2002							x					
• Margrét Sigurðardóttir, 2000	x			x								
BS-verkefni í iðjubjálfunarfræði við Hásk. á Akureyri (óbirt):												
• Bergþóra og Kristín, 2003										x		x
• Elíska og Ólafur, 2001	x									x		
• Eygló og Hulda Þórey, 2001					x					x		
• Hafðís og Jóhanna, 2002										x		x
Rannsóknir höfundar:												
• Eigindleg rannsókn á iðjubjálfun í endurhæfingu (Pálmadóttir, 2003b)										x		x
• Könnun meðal nemenda í iðjubjálfun við Háskólann á Akureyri (áður óbirt gögn)		x								x		

Tafla 1. Heimildir um iðjubjálfafræði og tengsl þeirra við rannsóknarspurningar

hannað fyrir þessa rannsókn og innihélt upplýsingar um hugmyndafræði, fræðilegan grunn, leikni, hlutverk og starfsvettvang iðjuþjálfna. Niðurstöður rannsóknarinnar er að finna í grein í Iðjuþjálfnum (Gunnhildur Gísladóttir, 2002).

Margrét Sigurðardóttir rannsakaði viðhorf íslenskra iðjuþjálfna til sjálfræðis og forræðis aldraðra. Notaðir voru bandarískir spurningalistar þróaðir við sálfræðideild Purdue háskólans

í Indiana. Listarnir voru þýddir og aðlagðir að íslenskum aðstæðum og sendir öllum iðjuþjálfum á Íslandi

sem ekki tengdust rannsókninni á annan hátt (N = 83). Einnig var safnað bakgrunnsupplýsingum um þátttakendur. Svarhlutfall var tæplega 92%. Niðurstöður voru birtar í Iðjuþjálfnum (Margrét Sigurðardóttir, 2000).

BS-verkefni í iðjuþjálfunarfræði við Háskólann á Akureyri

Á tímabilinu 2001 til 2003 voru gerð fjögur lokaverkefni við iðjuþjálfunarbraut Háskólans á Akureyri þar sem iðjuþjálfastéttin og störf hennar voru meginviðfangsefnið. Í einu verkefni var skoðuð notkun iðjuþjálfna á tækja- og hugbúnaði í starfi. Gögnum um þetta atriði, auk lýðfræðilegra upplýsinga, var safnað með spurningalista sem var póstsendingur til allra starfandi iðjuþjálfna á skrá hjá Iðjuþjálfafélagi Íslands. Listinn hafði áður verið forprófaður. Svarhlutfall var tæplega 60% (Elísa Arnars Ólafsdóttir og Ólafur Örn Torfason, 2001).

Í tveimur verkefnum var skoðuð eftirfylgd og fjallaði fyrra verkefnið um eftirfylgd iðjuþjálfna á endurhæfingar- og öldrunardeildum. Úrtakið var allt þýðið, 39 iðjuþjálfar, og svörun 72%. Gögnum var safnað með póstsendingum spurningalistum og meðal annars spurt hvort og hvernig iðjuþjálfarnir sinntu eftirfylgd og um viðhorf þeirra til eftirfylgdar (Eygló Daníelsdóttir og Hulda Þórey Gísladóttir, 2001). Síðara verkefnið beindist að viðhorfum skjólstæðinga. Notað var þægindaúrtak, 27 manns, úr þýði 235 skjólstæðinga sem höfðu fengið iðjuþjálfun á einni endurhæfingarstofnun og útskrifast árið á undan. Iðjuþjálfir frá stofnuninni fékk leyfi þátttakenda til að tengja þá við rannsakendur. Gögnum var safnað með spurningalistum sem voru sérhannaðir og forprófaðir fyrir þessa rannsókn. Auk spurninga um eftir-

fylgd var spurt um þá þjónustu sem veitt var meðan á innlögn stóð. Listarnir voru lagðir fyrir á heimilum þátttakenda (Hafís Hrönn Pétursdóttir og Jóhanna Mjöll Björnsdóttir, 2002).

Einn nemendahópur skoðaði beitingu skjólstæðingsmiðaðrar nálgunar í hjálpartækjaþjónustu. Notað var þægindaúrtak úr þýði þeirra einstaklinga á höfuðborgarsvæðinu sem höfðu fengið hjálpartæki.

Gögnum var safnað frá notendum hjálpartækja, 18 ára og eldri, sem mættu á þrjár dagvistarstofnanir daginn sem könnunin var gerð

og fengust þannig upplýsingar frá 38 manns. Í 70% tilfella hafði þjónustan í kringum hjálpartækið verið veitt af iðjuþjálfna. Notaður var spurningalisti, sem hafði áður verið forprófaður á litlum hópi (Bergþóra Guðrún Þorsteinsdóttir og Kristín Guðmundsdóttir, 2003).

Könnun meðal nemenda í iðjuþjálfun við Háskólann á Akureyri

Frá haustinu 1998 hefur höfundur þessarar greinar árlega safnað gögnum frá öllum nemendum iðjuþjálfunarbrautar Háskólans á Akureyri. Notaðir eru mismunandi spurningalistar eftir því hvar nemendur eru staddir á námsferlinum. Innihaldsréttmæti listanna var stutt með bókmenntayfirliti og álitum tveggja kennara í iðjuþjálfun á innihaldi þeirra. Spurt er meðal annars um áhugasvið og framtíðarvæntingar nemenda og þeir beðnir að leggja mat á þá iðjuþjálfun sem þeir hafa kynnst á vettvangi. Fyrir þessa grein voru notuð gögn frá fjórða árs nemendum sem

safnað var á árunum 2001 til 2004. Listarnir voru lagðir fyrir í kennslustund um það bil tveimur mánuðum fyrir útskrift. Úrtakið var allt þýðið, eða 55 nemendur, en einn nemandi svaraði ekki listanum. Þessar upplýsingar hafa ekki áður verið birtar.

Rannsókn á reynslu skjólstæðinga af iðjuþjálfun í endurhæfingu

Á árunum 2000 til 2002 gerði höfundur eiginlega rannsókn á upplifun og reynslu fólks af iðjuþjálfun. Gagna var aflað með opnum viðtölum við fyrrum skjólstæðinga endurhæfingarstofnana þar sem iðjuþjálfun er hluti af reglubundinni endurhæf-

ingu. Þátttakendur voru tilnefndir af þeim iðjuþjálfum sem þeir höfðu haft mest samskipti við. Notað var fræðilegt úrtak og viðtöl tekin við 10 konur og 10 karla á aldrinum 20 til 70 ára sem áttu við ýmiss konar heilsufarsvanda að stríða. Gögnin voru greind með aðferð grundaðrar kenningar með áherslu á útkomu iðjuþjálfunar og tengsl hennar við ákveðna þjónustuþætti. Niðurstöður þessarar rannsóknar er að finna í samnorrænu fagtímariti (Palmadóttir, 2003b).

Niðurstöður

Niðurstöður fengust með því að samþætta þær heimildir sem að ofan er lýst (sjá töflu 1). Niðurstöðurnar eru flokkaðar í samræmi við rannsóknarspurningarnar undir yfirskriftirnar iðjuþjálfastéttin, starfsumhverfi iðjuþjálfna, iðjuþjálfastarfið og árangur af þjónustu iðjuþjálfna, sbr. mynd 1.

Iðjuþjálfastéttin

Niðurstöður um iðjuþjálfastéttina ná yfir lýðfræði, fagleg viðhorf og metnað, fagleg áhyggjuefni og viðhorf til sjálfræðis og forræðis aldraðra.

Lýðfræðilegar upplýsingar. Í töflu 2 má sjá samanburð á nokkrum lýðfræðilegum atriðum milli árana 1998, 2001 og 2004. Iðjuþjálfum hefur fjölgað um 77% frá árinu 1998, en hlutfall þeirra sem eru starfandi við fagið er svipað. Þegar þetta er skrifað eru um það bil 46 starfandi iðjuþjálfar á hverja hundrað þúsund íbúa, en það er fimmta hæsta hlutfall í Evrópu (Council of Occupational Therapists for the European Countries, 2004).

Meginþorri iðjuþjálfna býr á höfuðborgarsvæðinu en hlutur landsbyggðarinnar hefur farið ört vaxandi hin síðari ár (Iðjuþjálfafélag Íslands,

1998, 2004a). Iðjuþjálfar menntaðir erlendis eru ennþá stór hluti af heildinni, en fram til 2001 sóttu allir iðjuþjálfar menntun sína út fyrir landsteinana (Palmadóttir, 1996, 2003a). Árið 1998 höfðu 85% allra iðjuþjálfna numið á einhverju Norðurlandanna og algengast að þeir lyku námi með diplómaprófi (Elín Ebba Ásmundsdóttir, 1999; Margrét Sigurðardóttir, 2000). Fjöldi iðjuþjálfna með BS-gráðu hefur aukist hratt með tilkomu íslenskrar námsbrautar og þetta hlutfall hefur einnig farið hækkandi meðal þeirra sem eru menntaðir erlendis (Elísa Arnars Ólafsdóttir og Ólafur Arnar Torfason, 2001).

Hlutfall iðjuþjálfna sem starfa innan hefðbundina heilbrigðisstofnana hefur lækkað umtalsvert síðast liðinn áratug og iðjuþjálfun er í vaxandi mæli veitt á vegum heilsugæslu, félagsþjónustu og skólakerfis.

Almennt vilja íslenskir iðjuþjálfar leggja áherslu á þróun fagsins og eru tilbúnir að taka á sig faglegar skyldur.

Fjöldi iðjuþjálfra			Starfsþátttaka		
Ár	Konur	Karlar	Alls	Fjöldi	%
1998	85	2	87	80	92%
2001	103	3	106	-	-
2004	150	4	154	140	90%

Búseta			
Ár	Höfuðborgarsvæðið	Norðurland	Annars staðar
1998	91%	7%	2%
2004	75%	19%	6%

Námsland				
Ár	Norðurlönd	Önnur lönd	Alls erlendis	Ísland
1998	85%	15%	100%	0%
2004	-	-	71%	29%

Menntun			
Ár	Erlent diplómapróf	Erlent BS-gráða	Íslensk BS-gráða
1998	88%	12%	0%
2001	78%	22%	0%
2004	-	-	29%

Tafla 2. Fjöldi, starfsþátttaka, búseta, námsland og menntun iðjuþjálfra.

Árið 1998 voru um 90% allra iðjuþjálfra á aldrinum 30 til 50 ára, 79% voru giftir eða í sambúð og 75% áttu börn (Ásmundsdóttir og Kaplan, 2000). Álykta má að meðalaldur starfandi iðjuþjálfra sé enn frekar lágur því 80% nemenda í iðjuþjálfun við Háskólann á Akureyri eru milli tvítugs og þrítugs þegar þeir hefja nám og rúm 55% hafa stofnað til eigin fjölskyldu (Palmadóttir, 2003a).

Fagleg viðhorf og metnaður. Niðurstöður úr rannsókn Elínar Ebbu bentu til tengsla milli menntunarstigs iðjuþjálfra og viðhorfa þeirra til fagsins. Iðjuþjálfar með BS-/MS-gráðu og iðjuþjálfar í MS-námi lögðu marktækt meiri áherslu á rannsóknarvinnu og hugmyndafræði í námi en iðjuþjálfar með diplómapróf (Elín Ebba Ásmundsdóttir, 1999; Ásmundsdóttir og Kaplan, 2001). Sami hópur var líka marktækt reidubúnari til að leggja hart að sér fyrir fagið, ánægðari með framlag sitt til heilbrigðisþjónustu og líklegri til að líta á sjálfa sig sem faglega leiðtoga (Elín Ebba Ásmundsdóttir, 2000; Ásmundsdóttir og Kaplan, 2000). Það var samt niðurstaða höfunda að íslenskir iðjuþjálfar almennt vilji leggja áherslu á fagþróun og séu tilbúnir að taka á sig faglegar skyldur. Gögn frá 4. árs nemendum í iðjuþjálfun styðja þetta, en rúm 94% þeirra voru að minnsta kosti frekar sammála því

að iðjuþjálfar hafi metnað fyrir hönd stéttar sinnar. (Sjá töflu 3).

Fagleg áhyggjuefni. Í rannsókn Elínar Ebbu voru svarendur beðnir um að segja til um hversu mikla breytingu þeir vildu sjá á tíu atriðum sem höfðu með fagið að gera. Áttatíu og þremur prósentum fannst þurfa mikla eða mjög mikla breytingu á viðurkenningu annarra heilbrigðisstétta á gildi iðjuþjálfunar og 82% á viðurkenningu almennings á því sama. Áttatíu og sjö prósentum fannst mikil eða mjög mikil vönt-

un á starfstengdum rannsóknum og 77% á órækkum sönnunum á árangri iðjuþjálfunar (Ásmundsdóttir og Kaplan, 2001).

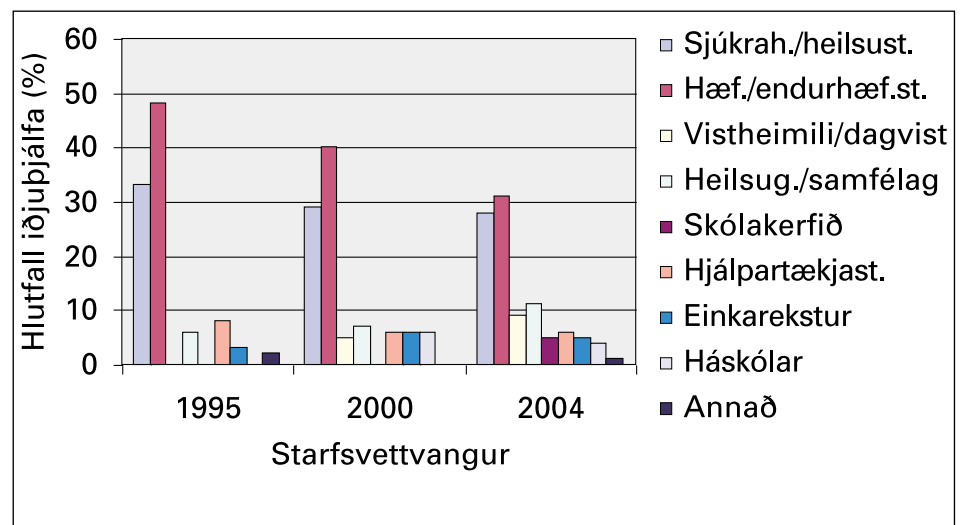
Viðhorf til sjálfræðis og forræðis. Niðurstöður Margrétar Sigurðardóttur (2000) bentu til að iðjuþjálfar væru frekar hlyntir sjálfræði og andvígir forræðishyggju í umönnun aldraðra. Virðing fyrir sjálfræði var marktækt meiri meðal þeirra sem höfðu mesta reynslu af að vinna með öldruðum og iðjuþjálfar menntaðir í Danmörku voru marktækt andvígari velvildarforræði, duldu forræði og sterku forræði en starfsfélagar þeirra menntaðir annars staðar.

Starfsumhverfi iðjuþjálfra

Niðurstöður um starfsumhverfi ná yfir starfsvettvang og það vinnusamfélag sem iðjuþjálfar starfa í.

Starfsvettvangur. Mynd 2 sýnir hlutfallslega dreifingu iðjuþjálfra á starfsvettvang árin 1995, 2000 og 2004. Meira en helmingur iðjuþjálfra starfar innan hefðbundinna heilbrigðisstofnana. Þetta hlutfall hefur samt lækkað um 20% síðast liðinn áratug og iðjuþjálfun er nú í auknum mæli veitt á vegum heilsugæslu, félagsþjónustu og skólakerfis. Einnig hefur iðjuþjálfum fjölgað á vistheimilum og dagvistunarstofnunum (Guðrún Pálmadóttir, 1997, 2001; Iðjuþjálfafélag Íslands, 2004b).

Það eru vísbendingar um að meira starf hafi farið fram utan hefðbundinna heilbrigðisstofnana en tölurnar segja til um. Tæp 79% iðjuþjálfra á öldrunar- og endurhæfingaræiðum veittu einhverjum skjólstæðingum þjónustu eftir að þeir útskrifuðust og hjá 32% af hópnum var eftirfylgd hluti af vinnuskipulaginu (Eygló Daníelsdóttir og Hulda Þórey Gísladóttir, 2001). Rúmlega 59% 4. árs nema í iðjuþjálfun



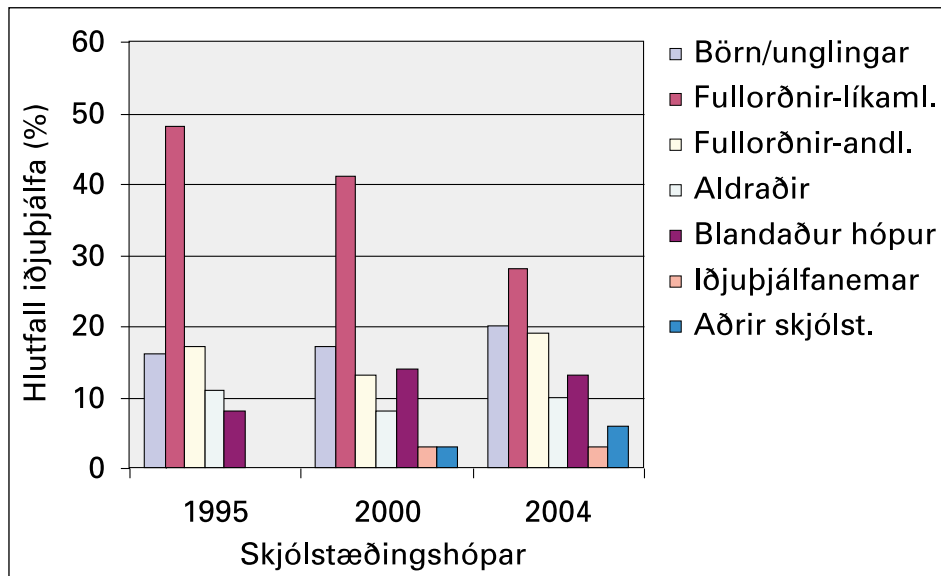
Mynd 2. Starfsvettvangur iðjuþjálfra. Hlutfallsleg dreifing starfandi iðjuþjálfra árin 1995, 2000 og 2004.

reikna með að starfa á sólarhrings- eða dagstofnunum í framtíðinni, en aðeins 16,7% í hinu venjulega umhverfi skjólstæðinga sinna (sjá töflu 4).

Vinnusamfélag. Nokkuð er algengt að iðjuþjálfar séu einyrkjar á sínum vinnustað og í mars 2004 störfuðu um 24% iðjuþjálfar við slíkar aðstæður (Iðjuþjálfafélag Íslands, 2004b). Þetta hlutfall var lægra árið 1988, eða 19% (Elín Ebba Ásmundsdóttir, 1999), enda hefur vinnustöðum fjölgað nokkuð á síðast liðnum árum, sérstaklega á landsbyggðinni (Iðjuþjálfafélag Íslands, 1998, 2004b).

Iðjuþjálfar eru alla jafna hluti af þverfaglegu teymi og þekking og viðhorf samstarfsstétta eru því einn þáttur starfsumhverfisins. Rúmlega 91% nema í læknisfræði, hjúkrunarfræði, sjúkraþjálfun og félagsráðgjöf töldu sig þekkja verksvið iðjuþjálfar og tæplega 97% töldu sig þekkja hlutverk og gagnsemi iðjuþjálfunar. Flestir töldu sig einnig hafa næga þekkingu á faginu til að starfa með iðjuþjálfum. Mat þessara nemenda á eigin þekkingu jókst marktækt eftir að hafa lesið staðreyndablað um iðjuþjálfun. Sjötíu og eitt prósent þátttakenda áleit iðjuþjálfun skylda sjúkraþjálfun og 20% að hún væri skyld hjúkrunarfræði. Allir nemarnir voru sammála þeirri staðhæfingu að þörf væri fyrir iðjuþjálfun í heilbrigðisgeiranum. Hjúkrunarfræðinemar voru sá hópur sem vænti mestrar samvinnu við iðjuþjálfar í framtíðinni. Þeir voru marktækt meira sam-

Það er upplifun skjólstæðinga að iðjuþjálfar leggi mikla áherslu á að efla færni fólks í daglegu lífi og noti til þess aðferðir frábrugðnar aðferðum annarra starfsstétta.



Mynd 3. Þjónusta við mismunandi skjólstæðingshópa. Hlutfallsleg dreifing starfandi iðjuþjálfar árin 1995, 2000 og 2004.

mála fullyrðingu þar að lútandi en bæði læknanemar og nemar í félagsráðgjöf, en nemar í sjúkraþjálfun fylgdu fast í kjölfarið (Gunnhildur Gísladóttir, 2002).

Næstum því 80% 4. árs nema í iðjuþjálfun voru að minnsta kosti frekar sammála því að iðjuþjálfun nyti virðingar annarra heilbrigðisstétta. Auk þess töldu tæp 76% að iðjuþjálfar hefðu mikil áhrif í þverfaglegu samstarfi (sjá töflu 3).

Iðjuþjálfastarfið

Niðurstöður um þetta atriði varða þjónustu

iðjuþjálfar við mismunandi skjólstæðingshópa, vinnulag með skjólstæðingum og annað starfstengt atferli.

Skjólstæðingshópar. Mynd 3 sýnir hlutfallslega dreifingu iðjuþjálfar milli skjólstæðingshópa árin 1995, 2000 og 2004. Enn þá starfa flestir iðjuþjálfar með fullorðnum skjólstæðingum sem hafa orðið fyrir líkamlegu heilsutjóni, en þetta hlutfall fer lækandi í takt við fjölgun iðjuþjálfar sem starfa með börnum og unglingum og með fullorðnum með andleg og geðræn vandamál (Guðrún Pálmadóttir, 1997, 2004).

Í töflu 4 má sjá áhuga útskriftarnema í iðjuþjálfun árin 2001 til 2004 á starfi með mismunandi hópum. Flestir kusu ekki neinn ákveðinn aldurshóp fram yfir annan, en væri hins vegar einn aldurshópur valinn höfðu börn og unglingar vinninginn. Nemendur höfðu auk þess mestan áhuga á að starfa við heilsueflingu og forvarnir og því næst með fólki með andlega/geðræna erfiðleika. Aðeins 5,6% nemenda sögðust hafa mestan áhuga á að starfa með öldruðum.

Vinnulag með skjólstæðingum. Upplýsingar um vinnulag iðjuþjálfar fengust frá þeim 20 skjólstæðingum sem lýstu reynslu sinni af iðjuþjálfun á endurhæfingarstofnunum (Pálmadóttir, 2003b). Sameiginlegt í öllum þessum lýsingum var hin sterka upplifun fólks af hversu óformleg iðjuþjálfunin var og samskiptin við iðjuþjálfann eðlileg og oft ólík samskiptum við annað fagfólk. Tengslum við iðjuþjálfar var oftast lýst sem jákvæðum og nánum, líkast vinatengslum þar sem virðing og traust voru í fyrirrúmi. Oftar en ekki fannst fólki það vera gert að virkum þátttakendum í þjónustuferlinu.

Iðjuþjálfun á vettvangi	Mjög sammála %	Frekar sammála %	Frekar ósammála %	Mjög ósammála %
Skjólstæðingsmiðuð	11,1	59,3	29,6	0,0
Iðjuþj. reyna að veita gagnreynda þj.	3,8	34,0	52,8	9,4
Fylgir markvissu þjónustuferli	1,9	57,4	40,7	0,0
Iðjuþjálfar mynda árangursrík tengsl	70,4	27,8	1,9	0,0
Byggist á faglegri rökleiðslu	1,9	53,7	44,4	0,0
Byggist á hefðum og venjum	31,5	59,3	9,3	0,0
Tekur mið af iðjuvanda	20,4	63,0	16,7	0,0
Tekur mið af sjúkdómsgrein.	3,7	35,2	46,3	14,8
Beinist að daglegri iðju	24,1	63,0	13,0	0,0
Beinist að hæfnipáttum	3,7	31,5	63,0	1,9
Iðjuþjálfar fylgjast með þróun	14,8	64,8	20,4	0,0
Iðjuþj. hafa metnað f. h. sinnar stéttar	40,7	53,7	5,6	0,0
Iðjuþj. hafa mikil þverfagleg áhrif	11,1	64,8	22,2	1,9
Iðjuþj. nýtur virðingar heilbr.stétta	9,3	70,4	18,5	1,9

Tafla 3: Upplifun 4. árs nema á iðjuþjálfunarbraut af þeirri iðjuþjálfun sem þeir hafa kynnst á vettvangi, árin 2001 - 2004.

Áhugasvið og framtíðarvæntingar	%
<i>Aldurshópur skjólstæðinga sem vekur mestan áhuga</i>	
Börn og unglingar	27,8
Fullorðnir	22,2
Aldraðir	5,6
Allir aldurshópar	44,4
<i>Starfssvið innan iðjuþjálfunar sem vekur mestan áhuga</i>	
Heilsuefning/forvarnir	29,6
Þjónusta við fólk með þroskaraskanir	1,9
Hæfing/endurhæfings fólks með líkamlega erfiðleika	13,0
Hæfing/endurhæfing fólks með andlega/geðræna erfiðleika	25,9
Vinna með hjálpartæki og/eða tæknileg úrræði	1,9
Ráðgjöf um skipulagningu þjónustu	7,4
Annað	1,9
Upplýsingar ógildar eða vantar	18,5
<i>Líklegur starfsvettvangur að námi loknu</i>	
Sólarhringsstofnun	37,0
Dagstofnun (mats-/þjálfunarstofnun eða dagvist)	22,2
Eigin umhverfi skjólst. (heimili, skóli, vinnustaður, vettv. tómsundaiðju)	16,7
Einkafyrirtæki	1,9
Annað	9,3
Upplýsingar ógildar eða vantar	13,0

Tafla 4. Áhugasvið og framtíðarvæntingar 4. árs nema á iðjuþjálfunarbraut skömmu fyrir nám-slok árin 2001-2004.

Viðmælendum fannst iðjuþjálfar leggja mikla áherslu á að efla færni þeirra í daglegu lífi og nota aðferðir frábrugðnar aðferðum annarra starfsstétta. Hins vegar kvörtuðu sumir yfir því að iðja þeirra og áhugasvið hefðu ekki verið skoðuð nægilega í upphafi og margir karlmanna bentu á að mikið af þeirri iðju sem þeim var boðið að taka þátt í væri ekki nægilega tengd þeirra daglega lífi. Margir, bæði konur og karlar, bentu á að iðjuþjálfunardeildir þessara stofnana hefðu yfir sér kvenlegt yfirbragð, en verkefni sem stóðu til boða tengdust mest skapandi tómsundaiðju og heimilisstörfum. Hinn óformlegi stíll iðjuþjálfara endurspegladist gjarnan í skipulagi og útfærslu þeirrar þjónustu sem þeir veittu. Flestir viðmælendur álitu að iðjuþjálfunin fylgdi einhverju ferli en höfðu mismunandi upplifun af hversu markvisst þetta ferli var. Formlegt mat var fyrst og fremst á undirliggjandi hæfnipáttum, en framkvæmd iðju var alla jafna metin með óformlegum hætti. Aðeins sex viðmælendur minntust þess að hafa sjálfir sett iðju-tengd markmið, en í stað þess var rætt almennt um hverjar áherslurnar ættu að vera. Hjá fólki með skerta líkamlega getu voru ökurat og athuganir á aðgengi og búnaði á heimili algeng. Fæstir viðmælend-

ur minntust þess að heildarferlið hefði verið skoðað og metið er iðjuþjálfun þeirra lauk (Palmadóttir, 2003b).

Algengast var að þeir 27 skjólstæðingar sem tóku þátt í könnun um eftirfylgd teldu sig hafa fengið iðjuþjálfun í formi mats, þjálfunar, prófunar, aðlögunar eða útveg-unar á hjálpartækjum og fræðslu. Fræðsla til aðstandenda og endurmat var sjaldnast valið (Hafdís Hrönn Pétursdóttir og Jóhanna Mjöll Björnsdóttir, 2002).

Beiting skjólstæðingsmiðaðrar nálgunar er hluti af vinnulaginu. Könnun á upplifun skjólstæðinga af hjálpartækjaþjónustu benti til að skjólstæðingsmiðuð nálgun hefði að miklu leyti verið höfð að leiðarljósi við útvegum hjálpartækja, en 81% þátttakenda fannst að mið hefði verið tekið af þörfum þeirra, óskum og væntingum. Samt var misjafnt hversu mikið valmöguleikar höfðu verið kynntir, meira en helmingur þátttakenda (55,5%) hafði ekki fengið að prófa tækið áður en það var pantað og tæplega 64% fengu enga eftirfylgd (Bergþóra Guðrún Þorsteinsdóttir og Kristín Guðmundsdóttir, 2003). Vísendingar eru um að sú eftirfylgd sem veitt er frá endurhæfingar- og öldrunardeildum stjórnað ekki endilega af vali og forgangsroðun skjólstæðinga. Í rannsókn Eyglóar Daniels-

dóttur og Huldu Þóreyjar Gísladóttur (2001) kom í ljós að meiri hluta iðjuþjálfara (56%) álitu að þjónusta í kringum hjálpartæki væri mikilvægasta verkefni eftirfylgdar, en skjólstæðingar í rannsókn Hafðísar Pétursdóttur og Jóhönnu Mjallar Björnsdóttur (2002) hefðu helst viljað fá eftirfylgd í formi fræðslu fyrir sig sjálfa og aðstandendur.

Samkvæmt könnun Elísu Arnars Ólafsdóttur og Ólafs Arnar Torfasonar (2001) voru 72% iðjuþjálfara að nýta tölvutækni sem úrræði í íhlutun skjólstæðinga. Áttatíu og tvö prósent svarenda álitu að aukin notkun á tækja- og hugbúnaði í iðjuþjálfun myndi auka gæði þjónustunnar.

Niðurstöður um vinnulag iðjuþjálfara eru einnig að finna í mati 4. árs nemenda við Háskólann á Akureyri (sjá töflu 3). Flestir nemendur (83,4%) voru að minnsta kosti frekar sammála því að iðjuþjálfun tæki mið af iðjuvanda, en færri (38,9%) að hún tæki mið af sjúkdómsgreiningu. Eins og sjá má af hlutfallstölunum voru sumir sammála báðum staðhæfingunum. Þá voru flestir (87,1%) að minnsta kosti frekar sammála því að mat og íhlutun beindist að daglegri iðju, en 35,2% að hún beindist að hæfnipáttum. Einnig hér voru einhverjir sammála báðum staðhæfingunum. Nemendur voru mest sammála um að iðjuþjálfar mynduðu árangursrík tengsl við skjólstæðinga sína (98,2%), en næstum 30% nemenda fannst iðjuþjálfunin samt ekki sérlega skjólstæðingsmiðuð. Mest fannst nemendum skorta að iðjuþjálfar leggðu sig fram við að veita gagnreynda þjónustu og auk þess að þjónustan byggðist á faglegri rökleiðslu um sérhvern skjólstæðing.

Annað starfstengt atferli. Upplýsingar um starfstengt atferli sem ekki tengist skjólstæðingsvinnu beint eru frá 1998, en þá vorðu flestir iðjuþjálfar einhverjum tíma í lestur fagtimarita. Um það bil 90% höfðu sótt námskeið, rúmur helmingur hafði skrifað tímaritsgrein á síðustu fimm árum og 24% höfðu flutt erindi á ráðstefnum. Þessi faglega virkni var marktækt tengd menntunarstigi, en iðjuþjálfar sem voru með gráðu í faginu eða í MS-námi voru virkari en iðjuþjálfar með diplómapróf hvað varðaði lestur fagtimarita, þátttöku í vísindaráðstefnum, fyrirlestrahald og greinaskrif (Ásmundsdóttir og Kaplan, 2000; Elín Ebba Ásmundsdóttir, 2000). Tæp 80% 4. árs nema í iðjuþjálfun álitu iðjuþjálfara fylgjast með þróun í sínu fagi (sjá töflu 3).

Árangur af þjónustu iðjupjálfa

Árangur af þjónustu iðjupjálfa er hér skoðaður annars vegar í ljósi gagnsemi og hins vegar í ljósi ánægju skjólstæðinga með þá þjónustu sem þeir hafa fengið.

Gagnsemi iðjupjálfa. Í rannsókn á reynslu skjólstæðinga af iðjupjálfunum í endurhæfingu var gagnsemi iðjupjálfa lýst í þremur mismunandi víddum sem voru til staðar á mismunandi tímabilum í lífi fólks. Upplifun af árangri var háð gæði samskipta við iðjupjálfa, þýðingu og gildi þeirrar iðju sem fólki stóð til boða og hversu markvisst þjónustuferlið var. Allir 20 viðmælendurnir álitu sig mun betur í stakk búna til að sinna ýmsum verkum innan og utan heimilis eftir að endurhæfingunni lauk og að iðjupjálfa hafi átt ríkan þátt í að efla sjálfsmynd þeirra og líkamlega getu. Ellefu viðmælendur, flestir konur, töluðu um að iðjupjálfa hefði verið uppspretta jafnvægis og gleði þann tíma sem þeir dvöldu á stofnuninni. Fimm viðmælendur skáru sig úr hópnum og lýstu auk þess sem að ofan er getið hvernig iðjupjálfa hjálpaði þeim til að búa til nýja framtíð ólíka þeirri sem þeir höfðu áður séð fyrir sér (Palmadóttir, 2003b).

Ánægja með þjónustu iðjupjálfa. Niðurstöður um þetta atriði er einnig að finna í ofangreindri rannsókn, en almennt voru viðmælendur afar ánægðir með þjónustu iðjupjálfa, sérstaklega konurnar. Þessi ánægja var líka til staðar hjá viðmælendum sem upplifðu takmarkað vald í samskiptunum við iðjupjálfa og þrátt fyrir að iðjupjálfa kæmi ekki alltaf til móts við þau iðjuvandamál sem trufluðu þá mest (Palmadóttir, 2003b).

Í rannsókn á viðhorfum skjólstæðinga til eftirfylgdar voru 70% af þeim 27 sem rannsakaðir voru mjög ánægðir með þá þjónustu sem þeir höfðu fengið frá iðjupjálfa og 22% frekar ánægðir (Hafdis Hrönn Pétursdóttir og Jóhanna Mjöll Björnsdóttir, 2002). Af þeim 38 skjólstæðingum sem tjáðu álit sitt á hjálpartækjapjónustu voru rúm 84% mjög eða frekar ánægðir með þjónustuna og rúmlega 92% mjög eða frekar ánægðir með hjálpartækið sjálft. Marktæk fylgni var milli atriða er bentu til skjólstæðingsmiðaðrar nálgunar og ánægju.

Umræða

Þegar ályktanir eru dregnar af niðurstöðum rannsókna er mikilvægt að líta til takmarkana þeirra. Athygli vekur að íslenskar rannsóknir á iðjupjálfa hafa eingöngu verið gerðar af iðjupjálfa eða iðjupjálfa.

ir sérstakar kröfur til rannsakandans og hann þarf að vera meðvitaður um að erfitt getur verið að gæta hlutleysis (Conneeley, 2002). Flestar rannsóknirnar eru viðhorfskannanir með spurningalistum. Slíkar rannsóknir hafa sína annmarka því oft þarf að treysta á minni fólks og einnig getur fólk haft tilhneigingu til að afneita ákveðnum hlutum eða að svara á þann hátt sem það álitur að sé í mestu samræmi við þær væntingar sem til þess eru gerðar (Clark, Scott og Kruba, 1993). Þá er vert að benda á að í tveimur könnunum voru notuð þægindaúrtök og í annarri þeirra var vísað á þátttakendur af iðjupjálfa sem þekkti til þeirra í gegnum starf sitt. Ein rannsókn er eiginleg, en slíkar rannsóknir hafa takmarkað yfirfærslugildi (Baily, 1997) og þar getur það líka talist veikleiki að þátttakendur voru tilnefndir af iðjupjálfa sem höfðu áður veitt þeim þjónustu. En þrátt fyrir ofangreindar takmarkanir þá gefa þær niðurstöður sem hér hafa verið teknar saman ákveðnar vísbendingar um íslenska iðjupjálfa, starfsemi þeirra og starfsumhverfi.

Það eru sterkar vísbendingar um að íslenskir iðjupjálfa hafi mikinn vilja í átt að fagmennsku, en að þessi fagmennska sé minna sýnileg í vinnubrögðum þeirra. Samkvæmt Bosser o. fl. (1999) tekur faglegt atferli iðjupjálfa til starfsleikni, samskipta og framkomu. Fagleg samskipti við skjólstæðinga einkennast meðal annars af árangursríkum tengslum, heildrænni nálgun, virðingu, trausti og hlutleysi. Skjólstæðingsmiðað nálgun og notkun gagnreyndrar þjónustu eru hins vegar þættir sem tilheyra starfsleikninni. Iðjupjálfa og skjólstæðingum ber saman um að íslenskir iðjupjálfa séu afar sterkir á sviði samskipta, en skoðanir eru meira skiptar þegar kemur að skjólstæðingsmiðaðri nálgun. Samkvæmt Law og Mills (1998) einkennist skjólstæðingsmiðað nálgun af virðingu fagfólks fyrir vali skjólstæðinga, skyldu þess til að veita upplýsingar og stuðning og ábyrgð skjólstæðinga á eigin ákvörðunum. Skjólstæðingsmiðað iðjupjálfa gerir auk þess kröfu um virka þátttöku skjólstæðinga í öllu þjónustuferlinu, veitingu sveigjanlegrar og einstaklingsmiðaðrar þjónustu, eflingu fólks til að leysa eigin iðjuvanda og áherslu á samspil einstaklings, iðju og umhverfis. Erlendar rannsóknir sýna að þrátt fyrir sterka áherslu á skjólstæðingsmiðaða nálgun í hugmyndafræði fagsins þá er

minna um að hún sé stunduð. Sterkustu hindranirnar eru oft í iðjupjálfa sjálfum (Sumison og Smyth, 2000; Wressle og Samuelsson, 2004), en auk þess eru hindranir í skjólstæðingnum og í þjónustuumhverfinu (Wilkins, Pollock, Rochon og Law, 2001). Það er margt sameiginlegt með skjólstæðingsmiðaðri nálgun og hugmyndafræði samfélagsþjónustu, en skjólstæðingsmiðað nálgun á alla jafna erfiðara uppdráttar í stofnanaumhverfi þar sem læknisfræðilegt líkan er ríkjandi (Baum og Law, 1997). Margir íslenskir iðjupjálfa starfa í slíku umhverfi sem getur dregið úr möguleikum þeirra til að veita skjólstæðingsmiðaða iðjupjálfa.

Skjólstæðingum og iðjupjálfa ber saman um að iðjupjálfa fylgi ekki alltaf markvisst þjónustuferli. Þetta þýðir ekki endilega að iðjupjálfa hafi ekki ákveðið ferli í huga í vinnu sinni þó það sé ekki sýnilegt. Ástæðan getur verið að hin óformlega ásýnd iðjupjálfa hindri fólk í að skilgreina það sem fram fer sem faglegar aðgerðir. Niðurstöður úr rannsókn Townsend (1998) á iðjupjálfa í gedheilbrigdisþjónustu styðja þessa hugmynd um misræmi milli upplifunar skjólstæðinga og iðjupjálfa á því faglega rökleiðsluferli sem er í gangi.

Í nútíma heilbrigdisþjónustu er vaxandi áhersla á árangursmælingar og krafa um að þjónusta sé ábatasöm (Heilbrigdis- og tryggingamála-

ráðuneytið, 2001). Iðjupjálfa vilja starfstengdar rannsóknir og sannanir á árangri iðjupjálfa,

en mat iðjupjálfa nemna bendir til að íslenska iðjupjálfa skorti leikni í að veita gagnreynda þjónustu. Þetta er í samræmi við niðurstöður McCluskey (2003) sem fann að iðjupjálfa skorti tíma, þekkingu og stuðning frá umhverfinu til að þróa með sér slíkt vinnulag. Dubouloz, Egan, Vallerand og von Zweck (1999) hafa dregið þá ályktun að margir iðjupjálfa líti á rannsóknarniðurstöður sem ógnun við það starf sem þeir trúa að beri árangur, en álit þær hins vegar mikilvægar til að sýna öðrum fram á gagnsemi starfsins.

Ekki verður litið fram hjá þeirri staðreynd að iðjupjálfa er kvennastétt. Auk þess eru flestir iðjupjálfa um eða undir miðjum aldri með fjölskylduskuldbindingar og margir þeirra eru í hlutastarfi. Það má velta fyrir sér hvort þessar aðstæður dragi úr möguleikum iðjupjálfa til að efla starf sitt og fag að því marki sem þeir kjósa.

Það er mikilvægt að draga fram sérstöðu iðjupjálfa í allri umræðu og markaðssetningu og tengja hana við stefnumörkun og áherslur í heilbrigdis- og félagsþjónustu á hverjum tíma.

Einnig má velta fyrir sér hvaða áhrif „kvennahópurinn“ hefur á umhverfið og menninguna þar sem iðjuþjálfunin fer fram. Framkvæmd iðju er sú aðferð sem iðjuþjálfun byggir á til að auka færni skjólstaðinga og þátttöku þeirra í daglegu lífi (Fisher, 1998). Gagnsemi þessarar aðferðar var mjög afgerandi í lýsingum skjólstaðinga af reynslu sinni, einkanlega ef iðjan hafði þýðingu og bein tengsl við daglegt líf þeirra. Það er því mikilvægt að iðjuþjálfar finni leiðir til að bjóða þátttöku í fjölbreytilegri iðju í takt við nútíma samfélag.

Iðjuþjálfun er smám saman að færast yfir á fjölbreyttari starfsvettvangi með verkefnum tengdum félags- og skólþjónustu. Í Heilbrigðisáætlun til ársins 2010 er þjónusta við börn og ungmenni og geðheilbrigði þjóðarinnar meðal forgangsverkefna (Heilbrigðis- og tryggingamálaráðuneytið, 2001). Án efa hefur þetta auðveldað iðjuþjálfum að hasla sér völl á þessum starfsvettvangi, en könnun meðal nemenda í iðjuþjálfun sýnir líka greinilegan áhuga í þessa átt. Þjónusta við eldri borgara er einnig eitt af skilgreindum forgangsverkefnum heilbrigðisþjónustunnar, en hefur ekki skilað sér að sama skapi í þjónustu iðjuþjálfna. Það er umhugsunarefni að starf með öldruðum virðist hafa lítið aðdráttarafl fyrir nemendur á iðjuþjálfunarbraut.

Það er álit iðjuþjálfanema að iðjuþjálfar hafi þverfagleg áhrif og njóti virðingar samstarfsstétta og nemendur annarra heilbrigðisstétta álíta þörf fyrir iðjuþjálfun í heilbrigðisgeiranum. Þrátt fyrir þetta virðast íslenskir iðjuþjálfar hafa áhyggjur af að aðrar heilbrigðisstéttir meti þá ekki að verðleikum. Iðjuþjálfun hefur ákveðna sérstöðu sem faggrein á landamærum félagsfræðilegrar og heilbrigðisfræðilegrar nálgunar (Larson, Wood og Clark, 2003). Mjög margir iðjuþjálfar starfa í umhverfi sem lýtur lækisfræðilegum lögmálum og í hefðbundinni heilbrigðisþjónustu er iðjuþjálfun stjórnslulega og lagalega tengd við lækisfræði (Lög um iðjuþjálfun, 1977). Mattingly og Fleming (1994) og Wood (1998) hafa bent á að iðjuþjálfum finnist iðjusýn þeirra ekki metin innan lækisfræðilegra stofnana. Brautryðjendur í faginu telja að mikilvægt sé að iðjuþjálfar komi til skila kjarnanum í starfi sínu í formlegri umræðu og opinberum skjólum og freistist ekki til að nota þröngt lækisfræðilegt orðfæri í tjáskiptum sínum (Townsend, 1996; Wood, 1998).

Iðjuþjálfum fjölga jafnt og þétt og þeir þurfa að markaðssetja fag sitt. Margir eiga eftir að starfa einir og strax í grunnnámi

þurfa þeir að læra að selja fagið. Það er mikilvægt að draga fram sérstöðu iðjuþjálfunar í allri umræðu og markaðssetningu og tengja hana við stefnumörkun og áherslur í heilbrigðis- og félagsþjónustu á hverjum tíma. Iðjuþjálfar þurfa að setja sig vel inn í lög og reglugerðir þessara málaflökka og draga út þau atriði sem eru samhljóma hugmyndafræði og sérþekkingu iðjuþjálfna. Áriðandi er að efla áhuga iðjuþjálfanemenda á starfi með eldri borgurum í ljósi sívaxandi þarfar á þjónustu við þá. Það þarf að draga úr kynjamismun í faginu þannig að þjónustan fullnægi örugglega þörfum bæði karla og kvenna og fagið höfði til karlmannna sem framtíðarstarf. Þar getur þurft að draga fram aðrar hliðar fagsins en þær sem nú eru mest áberandi, en hlutverk iðjuþjálfunar í atvinnusköpun og atvinnuendurhæfingu er dæmi hér um. Árangur iðjuþjálfunar þarf að komast til skila á markvissan hátt og þar ættu iðjuþjálfar að ganga til liðs við skjólstaðingshópa og samfélög og nýta sér afl þeirra við að koma slíkum boðskap á framfæri.

Það er mikilvægt að rannsóknir á iðjuþjálfafaginu haldi áfram og verði framkvæmdar frá sjónarhóli mismunandi hagsmunaaðila, svo sem skjólstaðinga og vinnuveitenda, auk iðjuþjálfna sjálfra. Meðal þess sem vert er að skoða er hvort viðhorf og gildi iðjuþjálfna séu frábrugðin viðhorfum og gildum annarra heilbrigðisstétta og á hvern hátt það skilar sér í starfsaðferðum þeirra og vinnulagi. Með því að rýna í starfs- og stöðulýsingar fyrir iðjuþjálfna á mismunandi vettvangi má sjá hverjar hin- ar opinberu kröfur eru, hvernig það samræmist hugmyndafræði iðjuþjálfna um iðju- og skjólstaðingsmiðaða nálgun og á hvern hátt það styrkir eða hindrar árangur af þjónustu. Vert er að skoða vinnulag og árangur iðjuþjálfunar með mismunandi skjólstaðingshópum og á mismunandi starfsvettvangi og reyna að gera sér grein fyrir við hvaða aðstæður þekking þeirra og leikni nýtist best. Þá er athyglisvert að fylgjast með hvort aukin almenn menntun stéttarinnar muni skila sér í faglegri virkni, gagnreyndri þjónustu og markvissara árangursmati.

Þessi grein er ritrýnd.

Heimildir

American Association of Occupational Therapists (2002). Occupational therapy practice framework: Domain and process. *American Journal of Occupational Therapy*, 56, 609-639.

Ásmundsdóttir, E. E. og Kaplan, S. (2000). Icelandic occupational therapists' attitudes toward professionalism. *Scandinavian Journal of Occupational Therapy*, 7, 67-75.

Ásmundsdóttir, E. E. og Kaplan, S. (2001). Icelandic occupational therapists' attitudes towards educational issues. *Occupational Therapy International*, 8, 63-78.

Bailey, D. M. (1997). *Research for the health professional. A practical guide* (2.útg.). Philadelphia: F. A. Davis.

Baum, C. og Law, M. (1997). Occupational therapy practice: Focusing on occupational performance. *American Journal of Occupational Therapy*, 51, 278-288.

Bergþóra Guðrún Þorsteinsdóttir og Kristín Guðmundsdóttir (2003). *Skjólstaðingsmiðað nálgun og tæknileg úrræði*. Óbirt BS-ritgerð. Háskólinn á Akureyri.

Bossers, A., Kernaghan, J., Hodgins, L., Merla, L., O'Connor, C og Van Kessel, M. (1999). Defining and developing professionalism. *Canadian Journal of Occupational Therapy*, 66, 116-121.

Canadian Association of Occupational Therapists (2002). *Enabling occupation: An occupational therapy perspective*. Ottawa, ON: CAOT Publications ACE.

Conneeley, A. L. (2002). Methodological issues in qualitative research for the researcher/practitioner. *British Journal of Occupational Therapy*, 65, 185-190.

Council of Occupational Therapists for the European Countries (2004). Association and country. <http://www.cotec-europe.org>. Sótt í maí 2004.

Clark, C., Scott, E. og Krupa, T. (1993). Involving clients in programme evaluation and research: A new methodology for Occupational Therapy. *Canadian Journal of Occupational Therapy*, 60, 192-199.

Dubouloz, C, Egan, M, Vallerand, J. og von Zweck, C. (1999). Occupational therapists' perceptions of evidence-based practice. *American Journal of Occupational Therapy*, 53, 445-453.

Egan, M., Dubouloz, C., von Zweck, C. og Vallerand, J. (1998). The client-centred evidence-based practice of occupational therapy. *Canadian Journal of Occupational Therapy*, 65, 136-143.

Elín Ebba Ásmundsdóttir (1999). Lýðeinkenni íslenskra iðjuþjálfna og viðhorf þeirra til menntamála. *Iðjuþjálfinn*, 21(1), 7-13.

Elín Ebba Ásmundsdóttir (2000). Viðhorf íslenskra iðjuþjálfna til fagmála. *Iðjuþjálfinn*, 22(1), 20-27.

Elisa Arnars Ólafsdóttir og Ólafur Örn Torfason (2001). *Tæknin skiptir máli - tölvunotkun í iðjuþjálfun*. Óbirt BS-ritgerð. Háskólinn á Akureyri.

Eygló Daníelsdóttir og Hulda Þórey Gísladóttir (2001). *Eftirfylgd iðjuþjálfna: Staða eftirfylgdar á Íslandi og afstæða iðjuþjálfna til hennar*. Óbirt BS-ritgerð. Háskólinn á Akureyri.

Fisher, A. (1998). Uniting practice and theory in an occupational framework. *American Journal of Occupational Therapy*, 52, 509-21.

Fortmeier, S. og Thanning, G. (2002). From the patient's point of view: An activity theory approach to occupational therapy. Kaupmannahöfn: Ergoterapeutforeningen.

Guðrún Pálmadóttir (1997). Iðjuþjálfun verður íslensk fræðigreini. *Iðjuþjálfinn*, 19(2), 14-19.

Guðrún Pálmadóttir (1999). Iðjuþjálfunarbraut Háskólans á Akureyri - hugmyndafræði,

- markmið og skipulag. *Iðjuþjálfinn*, 21(1), 18-24.
- Guðrún Pálmadóttir (2001). Iðjuþjálfun - fag með framtíð. *Iðjuþjálfaneminn, blað útskriftarnema í iðjuþjálfun við Háskólann á Akureyri*, 1, 6-8.
- Guðrún Pálmadóttir (2004). Litið yfir farinn veg: Nám í iðjuþjálfun við Háskólann á Akureyri. *Iðjuþjálfaneminn, blað útskriftarnema í iðjuþjálfun við Háskólann á Akureyri*, 4, 6-7.
- Gunnhildur Gísladóttir (2002). Iðjuþjálfun á Íslandi. Viðhorf, þekking og samvinna. *Iðjuþjálfinn* 24(1), 6-13.
- Hafþís Hrönn Pétursdóttir og Jóhanna Mjöll Björnsdóttir (2002). *Eftirfylgd iðjuþjálfna: Viðhorf skjólstæðinga*. Óbirt BS-ritgerð. Háskólinn á Akureyri.
- Heilbrigðis- og tryggingamálaráðuneytið (2001). *Heilbrigðisáætlun til ársins 2010: Langtíamarkmið í heilbrigðismálum*. Reykjavík: Heilbrigðis- og tryggingamálaráðuneytið
- Iðjuþjálfafélag Íslands (1998). *Símaskrá iðjuþjálfna*. Reykjavík: Iðjuþjálfafélag Íslands.
- Iðjuþjálfafélag Íslands (2001). Síðareglur Iðjuþjálfafélags Íslands. *Iðjuþjálfinn*, 23(1), 34-35.
- Iðjuþjálfafélag Íslands (2004a). Vinnustaðir. <http://www.ii.is>. Sótt í mars 2004.
- Iðjuþjálfafélag Íslands (2004b). Félagaskrá. <http://www.ii.is>. Sótt í mars 2004.
- Kielhofner, G. (2002). *A model of human occupation: Theory and application* (3. útg.). Philadelphia: Lippincott Williams and Wilkins.
- Larson, E., Wood, W. og Clark, F. (2003). Occupational science: Building the science and practice of occupation through an academic discipline. Í E. Crepeau, E. S. Cohn og B. A. Boyt Schell (ritstj.), *Willard and Spackman's occupational therapy* (10. útg.) (bls. 15-26). Philadelphia: Lippincott Williams & Wilkins.
- Law, M., Cooper, B. A., Strong, S., Stewart, D., Rigby, P. og Letts, L. (1996). The person-environment-occupation model: A transactive approach to occupational performance. *Canadian Journal of Occupational Therapy*, 63, 9-23.
- Law, M. og Mills, J. (1998). Client-centred occupational therapy. Í M. Law (ritstj.), *Client-centred Occupational therapy* (bls. 1-18). Thorofare: SLACK.
- Lög um iðjuþjálfun, nr. 75/1977.
- Margrét Sigurðardóttir (2000). Viðhorf iðjuþjálfna á Íslandi til sjálfræðis og forræðis í tengslum við umönnun aldraðra. *Iðjuþjálfinn*, 22(2), 6-13.
- Margrét Sigurðardóttir (2001). Sannreynd þjónusta iðjuþjálfna. *Iðjuþjálfinn*, 23(2), 10-13.
- Mattingly, C. og Fleming, M. H. (1994). *Clinical reasoning: Forms of inquiry in a therapeutic practice*. Philadelphia: F.A. Davis.
- McCluskey, A. (2003). Occupational therapists report a low level of knowledge, skill and involvement in evidence-based practice. *Australian Occupational Therapy Journal*, 50, 3-12.
- Ness, N. E. (1999). Helse gjennom aktivitet: *Fagprofil og yrkesfunksjoner for ergoterapeuter*. Oslo: Norsk Ergoterapeutforbund.
- Pálmadóttir, G. (1996). Occupational therapy education program in Iceland - Needs and development. *World Federation of Occupational Therapists Bulletin*, 33, 19-23.
- Pálmadóttir, G. (2003a). The challenges of implementing a curriculum with occupation as the central organizing framework. *World Federation of Occupational Therapists Bulletin*, 47, 7-16.
- Pálmadóttir, G. (2003b). Client perspectives on occupational therapy in rehabilitation services. *Scandinavian Journal of Occupational Therapy*, 10, 157-166.
- Schwartz, K. B. (2003). The history of occupational therapy. Í E. Crepeau, E. S. Cohn og B. A. Boyt Schell (ritstj.), *Willard and Spackman's occupational therapy* (10. útg.) (bls. 5-13). Philadelphia: Lippincott Williams & Wilkins.
- Sumsion, T. og Smyth, G. (2000). Barriers to client-centredness and their resolution. *Canadian Journal of Occupational Therapy*, 67, 15-21.
- Townsend, E. (1996). Institutional ethnography: A method for analyzing practice. *Occupational Therapy Journal of Research*, 16, 179-199.
- Townsend, E. (1998). *Good intentions overruled: A critique of empowerment in the routine organization of mental health services*. Toronto: University of Toronto Press Inc.
- Townsend, E. og Wilcock, A. (2004). Occupational justice. Í C. H. Christiansen og E. A. Townsend (ritstj.), *Introduction to occupation: The art and science of living* (bls. 243-273). New Jersey: Prentice Hall.
- Westmorland, M. (1998). Five steps to developing an evidence-based practice. *National*, 14(3), 5-7.
- Whiteford, G. (2004). When people cannot participate: Occupational deprivation. Í C. H. Christiansen og E. A. Townsend (ritstj.), *Introduction to occupation: The art and science of living* (bls. 243-273). New Jersey: Prentice Hall.
- Wilkins, S., Pollock, N., Rochon, S. og Law, M. (2001). Implementing client-centred practice. Why is it so difficult to do? *Canadian Journal of Occupational Therapy*, 68, 70-79.
- Wood, W. (1998). It is a jump time for occupational therapy. *American Journal of Occupational Therapy*, 52, 403-410.
- Wressle, E. og Samulesson, K (2004). Barriers and bridges to client-centred occupational therapy in Sweden. *Scandinavian Journal of Occupational Therapy*, 11, 12-16.

STYRK T A R F É L A G L A M A Ð R A O G F A T L A Ð R A

